

CBS

Colegio Bautista Shalom



Ciencias Sociales III

Básico PFS

Tercer Semestre

Contenidos

LOS CONTINENTES

- ✓ CONTINENTES VS PLACAS.
- ✓ AMÉRICA.
- ✓ EUROPA.
- ✓ ASIA.
- ✓ ÁFRICA.
- ✓ OCEANÍA.
- ✓ LA ANTÁRTIDA.
 - LAS REGIONES POLARES ÁRTICAS Y ANTÁRTICAS, LOS LUGARES MÁS FRÍOS DE LA TIERRA.
 - GRANDES DIFERENCIAS ENTRE EL ÁRTICO Y EL ANTÁRTICO.
 - DIFERENCIAS ENTRE EL ÁRTICO Y EL ANTÁRTICO.

NOTA: conforme vayas avanzando en tu aprendizaje del presente contenido, tu catedrático(a) te indicará la actividad o ejercicio a realizar. Sigue sus instrucciones.

LOS CONTINENTES

CONTINENTES VS PLACAS

Es importante definir ciertos conceptos... No es lo mismo placas y continentes, aunque a veces pueden coincidir. Existe un error común y es creer que continente es lo mismo que placa tectónica.

"Cuando uno habla de placas, habla de un concepto geológico. Y cuando habla de continentes, lo hace desde un concepto más de geografía política". Geóloga Graciela Argüello.

¿Qué quiere decir?

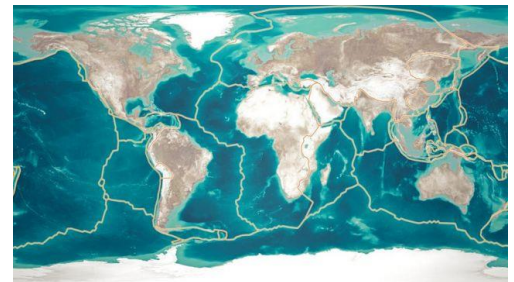
Que las placas están separadas mucho más profundamente que a nivel del continente y "sus límites son concretos y están bien establecidos desde la ciencia", añade.

La especialista explica que las placas son grandes cuerpos de la parte superior de la litósfera, que es la envoltura rocosa que constituye la corteza exterior sólida del globo terrestre. Y las placas pueden ser oceánicas, continentales o parte oceánicas y parte continentales y suelen colisionar entre sí.

"Entonces que las placas tengan o no un continente como pasajero es un accidente", detalla.

La Tierra es un mosaico de placas tectónicas.

Pero en lo que geológicamente hay consenso, geográficamente hay discusión. Es decir, que, las separaciones de los continentes en algunos casos están bajo disputa.



"Un continente es una gran masa de tierra emergida, distinguida en la escala planetaria. Pero entre las divisiones y las fronteras, no hay un acuerdo", afirma Álvaro Sánchez Crispín, investigador del Departamento de Geografía Económica del Instituto de Geografía de la Universidad Nacional Autónoma de México (UNAM).

En el caso de **África** nadie duda que sea un continente.

"El continente africano cae en una caracterización basada en una placa tectónica, en un relieve compacto, separada de las otras placas o continentes que pudieran ser sus vecinos", declara Sánchez Crispín.

Pero con **Europa** la situación cambia.

"Convencionalmente se acepta que es un continente. Pero *Europa no es un continente desde el punto de vista geológico de placas tectónicas*. Más bien es una península del continente asiático", añade.

"Pero esto no gusta mucho. Pensar que Europa -con tanto desarrollo, avance, la contribución de las civilizaciones antiguas, entre otros aspectos...- vaya a ser denigrado o sobajado a categoría de península hace que parezca que es algo menor", analiza.

Y con **América** también hay modificaciones, aunque más recientes y derivadas de la ciencia. Antes se decía que era un solo continente, pero los estudios sobre la Tierra de los últimos 50 años demostraron que no es así.

"Al ver las placas tectónicas, observar cómo se mueven y su fragmentación, América del Norte es una placa y América del Sur es otra", apunta Sánchez.

¿Entonces, cuántos continentes hay?

"La mayoría de la gente es partidaria de decir que *hay 5 o 6 continentes*. La diferencia es si América es considerado un único continente o dos, porque está en dos placas tectónicas", explica el profesor de Geología de la Universidad de Salamanca, Gabriel Gutiérrez Alonso.

Mientras que para la geóloga Argüello, los "continentes a nivel geográfico son: el americano que se puede o no dividir en tres partes, el africano, el euroasiático que se puede o no dividir en dos, Oceanía y Antártida". Y que en total serían 8. Y para el profesor Sánchez de la UNAM, no se sabe cuántos continentes hay, porque según él, un

continente puede ser una cosa convencional más que una detallada o designada con patrones específicos como el tipo de roca, por dar un ejemplo.

Entonces, los continentes son... ¿5; 6; 7; 8; más?

Y como no hay un consenso en la enseñanza de geografía en las escuelas, las variaciones del número de continentes dependerán del país donde se les enseñe, afirma el especialista.

"Desde la Patagonia al río Bravo, hay diferencias. En los libros de geografía las concepciones son distintas, no hay un consenso real de cuantos continentes hay", dice Sánchez.

¿Desde cuándo existen los continentes como los conocemos hoy?

La foto actual de la geografía del mundo es bastante reciente en términos de los años del planeta.

"La historia de la Tierra tiene más de 4.500 millones de años y no existieron continentes hace aproximadamente unos 3.500 millones de años. Los que tenemos ahora son el fruto de la rotura de lo que llamamos el supercontinente Pangea", explica Alonso.



Y hace aproximadamente 175 millones de años y de una forma progresiva y lenta esa gran masa se fue rompiendo en distintas porciones y dio lugar a las masas continentales, añade el profesor de la Universidad de Salamanca.

Esta foto de la los continentes es reciente en la historia de la Tierra.

Pero la Tierra no es estática y sus placas se siguen moviendo entre unos 2 milímetros y hasta 30 mm por año, aproximadamente, aunque pueden haber desplazamientos mayores.

"Una comparación que se suele usar para esto es que las placas se mueven a la velocidad que crecen nuestras uñas por año", dice Alonso. Como las placas se mueven, los pronósticos dicen que África se partirá o que California se separará de América del Norte.

Otro detalle interesante que destaca la geóloga es que los movimientos de las placas no son lineales, también los hay rotativos. Por ejemplo, "América del Sur está rotando en un sentido hacia el noroeste. Se estaría poniendo panza abajo", explica. Aunque tampoco hay que preocuparse porque tardaría unos 250 millones de años en formarse.



"Cuando yo estudiaba en la escuela eran 5 continentes: América, Europa, Asia, África y Oceanía". En la actualidad, "convencionalmente hay 7 continentes. Pero en esos 7 está incluido Europa, que en realidad es una península del continente asiático, el mayor del mundo.

"Entonces están Asia, África, América del Norte, América del Sur, Antártida, Europa, Oceanía", enumera. Como se ve, las discrepancias por el número de continentes son muchas tanto en la actualidad como en el pasado. Y como la ciencia avanza y la Tierra es dinámica, es probable que la cifra siga cambiando. Incluso algunos científicos aseguran que hay un continente sumergido entre Australia y Antártida llamado: Zealandia.

"Tenemos 7 continentes hace muy poco, unos 30 o 40 años, porque antes no existía esta manera de ver al mundo partido en placas tectónicas y la consideración de que las placas tectónicas pudieran delimitar los continentes", dice Sánchez.

AMÉRICA

América está situado en el hemisferio continental o del norte, entre los océanos Atlántico por el este y Pacífico por el oeste; y desde el océano Glacial Ártico por el norte hasta el pasaje Drake, en el extremo sur de Cabo de Hornos (al sur de Chile), donde confluyen los océanos Atlántico y Pacífico. Tiene 42 044 000 km² de superficie y representa el 31% de las tierras emergidas.

Su territorio se divide en tres grandes áreas: América del Sur, América Central y El Caribe y América del Norte. América fue escenario de numerosas culturas. En América del Sur se desarrollaron la cultura Andina, representada

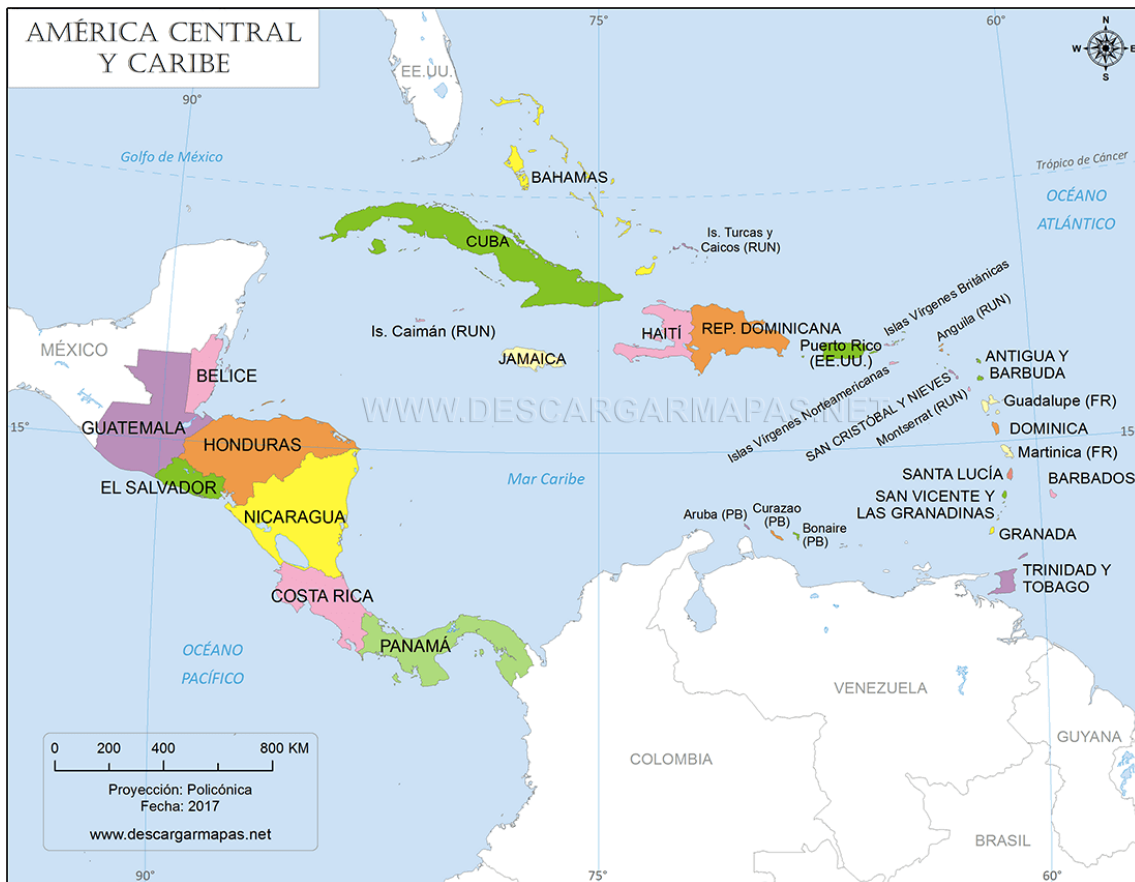
por la cultura Inca, que tuvo como escenario geográfico territorios del Perú, Bolivia, Chile, Argentina, Ecuador y parte de Colombia; y la cultura Chibcha, en Colombia.

En América Central, especialmente en la península de Yucatán, territorio de México y Guatemala, la cultura Maya.

En América del Norte, en la meseta de Anahuac se desarrolló la cultura Azteca.







EUROPA

Uno de los continentes que forman el supercontinente Eurasia, en la Tierra situado entre los paralelos 36° y 70° de latitud norte, que de forma convencional y por motivos históricos es considerada un continente. Se extiende en la mitad oriental del Hemisferio Norte, desde el Océano Glacial Ártico por el norte hasta el Mar Mediterráneo por el sur. Por el oeste, llega hasta el Océano Atlántico; por el este, limita con Asia, de la que la separan los Montes Urales, el río Ural, el Mar Caspio y la Cordillera del Cáucaso.

Europa es el segundo continente más pequeño en términos de superficie, que abarca alrededor de 11.100.000 kilómetros cuadrados o el 2% de la superficie del planeta Tierra y alrededor de 6,8% del total de las tierras emergidas. Alberga un gran número de estados soberanos, cuyo número exacto depende de la definición de la frontera de Europa, así como de la exclusión o inclusión de estados parcialmente reconocidos. De todos los países europeos, Rusia es el mayor tanto en superficie como en población, mientras que el Vaticano es el más pequeño. Europa es el cuarto continente más poblado después de Asia, África y América con una población de 735.000.000 o alrededor del 11% de la población mundial.

En los siglos XVII y XVIII, las naciones europeas conquistaron y saquearon la mayor parte de África, América, y gran parte de Asia. La Primera Guerra Mundial y la Segunda Guerra Mundial condujeron a una disminución en el dominio de Europa en los asuntos mundiales cuando los Estados Unidos y la Unión Soviética tomaron la prominencia. La Guerra Fría entre las dos superpotencias dividió Europa a lo largo del Telón de Acero. La integración europea dio lugar a la formación del Consejo de Europa y la Unión Europea en Europa occidental, las cuales se han expandido hacia el este desde la caída de la Unión Soviética en 1991. Conocida popularmente como el viejo continente, Europa se subdivide en Europa del Norte, Europa del Sur o mediterránea, Europa del Este, del Oeste y Central. En la parte sur de Europa, bañada por el mar Mediterráneo, se desarrollaron en la antigüedad dos grandes culturas:

- La cultura Griega o Helénica, conformada por dos estados: Esparta y Atenas, ambas en la Grecia actual.
- La cultura Romana en la península Itálica.

Ambas culturas, llamadas clásicas, influyeron decididamente en la formación de la cultura Occidental, que se expandió por toda Europa y América.



En el continente europeo existen muchos idiomas procedentes de varias familias. Entre ellas se destacan:

Del grupo indoeuropeo:

- ✓ Las lenguas romances, procedentes del latín: aragonés, asturiano, catalán, español, francés, gallego, italiano, ladino, leonés, napolitano, occitano, sardo, siciliano, rumano, portugués, retorromance.
- ✓ Las lenguas germánicas: inglés, holandés, alemán, frisón, sueco, danés, noruego, islandés, feroés.
- ✓ Las lenguas eslavas: bosnio, búlgaro, ruso, polaco, checo, eslovaco, bielorruso, ucraniano, sorabo, serbio, esloveno, croata y macedonio.
- ✓ Las lenguas célticas: irlandés, gaélico escocés, galés, bretón, córnico y manés.
- ✓ Las lenguas bálticas: letón, lituano
- ✓ Otras lenguas indoeuropeas: griego, armenio, albanés.

Del grupo ugro-finés: finés, lapón, estonio y húngaro.

Del grupo turco-tártaro: turco, azerbaiyano.

De otros grupos lingüísticos:

- ✓ Georgiano.
- ✓ Euskera.
- ✓ Maltés.
- ✓ Lenguas planificadas: esperanto (en todos los países del continente), Ido, Interlingua y Volapük por algunas personas.

Las diez lenguas con mayor número de hablantes son el ruso, el alemán, el turco, el francés, el inglés, el italiano, el español, el polaco, el ucraniano y el serbocroata. A pesar de esto, en Europa se habla el 3% de todas las lenguas del mundo

ASIA

Asia o continente asiático es el continente más extenso y poblado de la Tierra que, con cerca de 44 millones de km², supone el 8,70 % del total de la superficie terrestre y el 29,45 % de las tierras emergidas y, con 4 140 000 000 de habitantes, el 61 % de la población mundial. Se extiende sobre la mitad oriental del hemisferio Norte, desde el océano Glacial Ártico, al norte, hasta el océano Índico, al sur. Limita, al oeste, con los montes Urales, y al este, con el océano Pacífico. En Asia se desarrollaron en la antigüedad varias culturas: la cultura Hindú, en la India; la cultura China en ese vasto continente; la cultura Caldeo-Asiria en la Mesopotamia (Irak); la cultura Medo-Persa, en la meseta del Irán y las culturas Fenicia y Hebrea en el Asia Menor, a orillas del mar Mediterráneo.



Mientras que África es considerada generalmente como el lugar de nacimiento de la humanidad, se cree que Asia junto con Europa, fue la cuna de la civilización, aunque ésta no fue única y uniforme: la gran extensión del continente asiático hizo casi inevitable que surgieran varias culturas de manera independiente.

Los principales reinos más antiguos en la interacción cultural como el gran emperador de Ciro II el Grande, que unificó a los pueblos de origen iraní en el Reino de Persia. Después la creación del Imperio persa aqueménida (550-330 a.n.e. aproximadamente), que extendió la cultura persa desde el Mar Mediterráneo hasta el Río Indo.

La expansión india, la difusión de la civilización china, el dominio musulmán (conocido como el auge y expansión del islam) y mongol, la influencia china y mongola. Además los primeros inicios del dominio colonial de las grandes potencias europeas, como la exploración y colonización realizadas primeramente por España y Portugal, como la llegada de Fernando de Magallanes en 1521 quien descubrió la parte oriental del continente asiático seguido después por Juan Sebastián Elcano, y más tarde colonizadas por Francia, Gran Bretaña, Países Bajos y Rusia. Tras llegar a la independencia de los países colonizados de sus antiguas metrópolis mediante la adopción de una respuesta al imperialismo propia en cada país, Asia vería el mantenimiento de esa independencia, la aparición de conflictos, la intensificación del nacionalismo, la confrontación ideológica y la expansión económica.

En el continente asiático destacan las siguientes formaciones:

- ✓ En el norte la llanura siberiana.
- ✓ En la zona central una serie de altas mesetas como las de Irán, Pamir, Tíbet y Mongolia. Las de Pamir y Tíbet están situadas a 3.600 m y 5.000 m respectivamente, por lo que se conocen como el techo del mundo. También hay una serie de cordilleras jóvenes: los Montes Zagros, el Karakórum y El Himalaya, donde se encuentra el punto más elevado de la Tierra: el Everest (8.848 m).
- ✓ En el este la Llanura China.
- ✓ En el sur la Meseta del Deccán y la Llanura de Indochina.
- ✓ Se completa el relieve con una serie de llanuras aluviales, por donde transcurren grandes ríos.

La cultura de Asia se forma del conjunto de las muchas nacionalidades, sociedades, religiones, y grupos étnicos en la región. El arte asiático, la música y la cocina han rebasado las fronteras y se han hecho populares en otras partes del mundo. La filosofía y la religión también han tenido un gran impacto a nivel mundial.

Asia es un continente con gran diversidad lingüística. El idioma más empleado es el chino o mandarín, seguidas del hindú, el chino cantonés, el urdu y el árabe.

Debido a la colonización europea en diferentes naciones asiáticas, algunos idiomas europeos son también de uso habitual. Por ejemplo el inglés es utilizado como lengua asociada y comercial en la India, Malasia, Filipinas, Singapur, Birmania, Sri Lanka, Pakistán, Líbano, Israel, Emiratos Árabes Unidos, etc. El francés se usa en las naciones de la península de Indochina, parte de la India y el Líbano. La lengua española en forma minoritaria en el continente asiático, es hablada por minorías en las Filipinas y en las comunidades sefardíes de Oriente Próximo, principalmente en las naciones pertenecientes a la región de Israel y zonas de Turquía. También se habla minoritariamente en las ciudades taiwanesas de Ilan, Keelung y Tamsui. Además del español, en esta Región Oriental ha surgido una lengua criolla conocida como chabacano, que es hablado en determinados sectores de las Filipinas así también al norte de Sabah en Malasia y la ciudad de Ternate en Indonesia, todas ellas también antiguamente posesiones españolas. El griego es hablado en la isla de Chipre junto con el turco; y el portugués en algunos sectores de la India (Dadra y Nagar Haveli, Damán y Diu, Goa) y China (Macau).

Asia es un continente de gran riqueza espiritual y de diametral importancia religiosa ya que las religiones más practicadas del mundo surgieron en Asia, siendo cuna de las cinco grandes religiones mundiales; el judaísmo, el cristianismo, el islamismo, el budismo y el hinduismo. Debido a esto, países asiáticos como Israel (lugar sagrado para judíos, cristianos y musulmanes), Arabia Saudita (donde se encuentran dos de las tres ciudades santas de los musulmanes) e India (donde se encuentran los lugares santos de hindúes y budistas), reciben millones de peregrinos de todo el mundo.

Otras importantes religiones surgidas en Asia son el bahaísmo (Irán), el confucianismo (China), el jainismo (India), el sijismo (India), el sintoísmo (Japón), el taoísmo (China) y el zoroastrismo (Irán).

ÁFRICA

África está situado en la parte central de los cuatro hemisferios: norte, sur, oriental y occidental. Limita por el norte con el mar Mediterráneo, que lo separa del Asia Menor; por el este con el océano Índico y por el oeste con el océano Atlántico. En la parte sur del cabo de Buena Esperanza confluyen las aguas de los océanos Índico y Atlántico.

África tiene una superficie de 30 271 000 km² que representa el 22,38% de la superficie de los continentes.

En el extremo nororiental del África se localiza Egipto, país en cuyo territorio se desarrolló una de las más grandes culturas del mundo: la cultura Egipcia, que tuvo como escenario geográfico al río Nilo.



El continente africano se compone de 54 países. Como curiosidad, es el único territorio que se encuentra en los 4 hemisferios.

La teoría afirma que de allí surgió el homo sapiens (así como el resto de los homínidos) hace más de 190.000 años para luego extenderse al resto de los continentes. Cuenta con una población de 1,1 mil millones de habitantes dentro de todo su territorio. Se considera a este continente como "la cuna de la humanidad" debido a que, por investigaciones genéticas, se descubrió que de allí procede toda la especie humana. Esta procedencia ubica el nacimiento de la civilización específicamente al sur o este de África.

En la parte sur del continente habitan personas de raza negra (bosquimanos, sudaneses, pigmeos, bantúes, etc.) mientras que en la parte meridional de África se encuentran habitantes de raza blanca o caucásica como árabes, judíos y bereberes. En el norte del Sahara se encuentran inmigrantes de Francia y España. Por último sobre la costa oriental habitan personas de procedencia Hindú.

Como dato curioso, en África del norte sus habitantes son mayormente adultos, mientras que en África subsahariana sus habitantes son más jóvenes. Sin embargo en las últimas décadas se ha incrementado el porcentaje de personas adultas en dicha región.



Es interesante hacer mención de la población por sexo dado que en África del norte el nacimiento de hombres predomina por sobre el de las mujeres. Ocurre lo contrario al sur del Sahara donde los nacimientos femeninos y de raza negra son mayoría.

La mayoría de los países de África son ex colonias de la Unión Europea. De hecho se llama Unión africana. Su condición económica es de subdesarrollo o en vías de desarrollo. Cerca del 50% de sus habitantes se encuentran por debajo de la línea de pobreza dado que viven con menos de 1 dólar por día.

África paga anualmente alrededor de 20.000 millones de dólares anuales en concepto de deuda que se contrajo, mayoritariamente, en la década del '90. Por estar atravesado por la línea meridional África posee un clima básicamente tropical aunque también se destacan los climas mediterráneo, desértico, subtropical y tropical.

- ✓ **Clima mediterráneo.** Climas templados con veranos secos y calurosos. Las estaciones de otoño y primavera son variadas en cuanto a clima y precipitaciones.
- ✓ **Clima desértico.** Donde las precipitaciones no superan los 250 mm anuales.
- ✓ **Clima subtropical.** Mayoritariamente en la parte norte y sur del continente.
- ✓ **Clima tropical.** La región se halla beneficiada por abundantes precipitaciones. Las mayores precipitaciones de la zona (entre 1500 y 200 mm anuales) se encuentra a ambos lados de la banda ecuatorial. También posee escasa amplitud térmica (sus temperaturas promedios son de 25 - 27 °C).

FAUNA DE ÁFRICA

En cuanto a la fauna, encontramos dos zonas distintas:

- ✓ **Zona norte.** Predominan cabras, ovejas, camellos y animales de tipo doméstico.
- ✓ **Zona sur.** Se encuentra en el África subsahariana. Allí se encuentran animales exóticos y salvajes: elefantes, guepardos, búfalos, leones, hienas, emú, avestruz, antílope, adax, hipopótamos. En esta región habitan 1300 especies de mamíferos, aves y reptiles.



FLORA DE ÁFRICA

Predominan arbustos, árboles y musgos. Se destaca la palma africana. Dentro de la zona cercana a las montañas de Camerún y Angola se encuentra una frondosa vegetación. Una característica curiosa de la flora existe una planta de aspecto extraño similar a las plantas carnívoras llamada Hydnora africana. Esta crece debajo de la tierra y posee una flor de aspecto extraño que segrega un extraño olor putrefacto para atraer a los insectos. La principal religión

es la que se engloba dentro de la creencia animista que creen en la presencia de espíritus en objetos animados como inanimados. Dentro de las cuales se destaca el Islam y el cristianismo.

OCEANÍA



El origen del nombre Oceanía se remonta a la integración de diferentes islas al continente australiano en el año 1998.

Los primeros pobladores humanos de Oceanía procedían del sureste de Asia: de ellos descienden los actuales papúes y nativos australianos. A esta primera oleada humana siguió la de los austronesios, también de origen asiático, que se extenderían hacia el este hasta la Isla de Pascua.

Los españoles, con Fernando de Magallanes al frente de la expedición que circunnavegaría el mundo por primera vez, descubrieron las Marianas y otras islas de Oceanía. Magallanes moriría posteriormente en las Filipinas. Poco después exploraron la región los portugueses: En 1525 descubrieron las Carolinas y, al año siguiente, Nueva Guinea. Los neerlandeses recorrieron en 1642 el litoral de Australia y descubrieron Tasmania, Las islas Tonga, Fiyi y Bismark. Entre tanto, desde Acapulco (México) y el Callao (Perú) partieron expediciones españolas que hallaron numerosas islas del Pacífico.



En el siglo XVIII fueron los británicos y los franceses los que exploraron la región. Entre 1764 y 1770, los británicos recorrieron Tahití, Samoa, Salomón y Nuevas Hébridas. James Cook, entre 1768 y 1779, llegó a las islas de la Sociedad, Nueva Zelanda, las Marquesas, Nuevas Hébridas y Hawaii. Los franceses exploraron las islas paralelamente a los británicos. Todos estos viajes determinaron el reparto de Oceanía entre Gran Bretaña, Francia y otros países. Término acuñado originariamente por el explorador francés Jules Dumont d'Urville en 1831, Oceanía ha sido dividida tradicionalmente en Micronesia, Melanesia, Polinesia y Australasia. En su mayor parte consiste en pequeñas naciones de unas pocas islas. Australia es el único país continental.



Sus límites naturales son: el océano Pacífico por el este y el norte y el océano Índico por el sur y el oeste. Su territorio tiene 8 500 000 km² de superficie que representa el 6,28% de la superficie de los continentes. En la actualidad, aún existen muchos territorios no independizados, principalmente colonias del Reino Unido y Francia, dependencias de los Estados Unidos y algunos territorios con convenios de soberanía junto a Australia y Nueva Zelanda, a los que se suma una provincia y comuna de Chile que corresponde a Isla de Pascua.

LA ANTÁRTIDA

La Antártida, también denominado Continente Antártico o Antártica, es un continente que circunda el Polo Sur. La definición más común comprende como Antártida los territorios al sur del paralelo 6.

Es el continente más elevado de la Tierra, con una altura promedio de 2.000 metros sobre el nivel del mar (msnm). Alberga alrededor del 80% del agua dulce del planeta. Es también el continente con el promedio de humedad más bajo de la Tierra, el de temperatura promedio más baja y el de elevación sobre el nivel del mar promedio más alto.

0° S, que coincide con la zona bajo el Tratado Antártico. Atendiendo más a la geografía física, el límite estaría en la Convergencia Antártica, incluyendo por ejemplo las islas Georgias del Sur y Sandwich del Sur (cerca del continente americano). Tiene una forma casi circular de 4.500 km de diámetro y presenta dos pronunciados entrantes que forman una angosta península en forma de "S", proyectada sobre el extremo austral de Sudamérica.

El monte Erebus es un volcán activo de la Antártida situado en la costa oriental de isla de Ross. Su elevación es de 3.794 msnm. El punto más alto del continente es el Macizo Vinson, con 4.892 msnm.

La mayor parte de la Antártida se encuentra cubierta por un gigantesco inlandsis (calota o capa de hielo); el espesor promedio del hielo que cubre el continente es de 2.500 m; el máximo espesor registrado es de 4.776 m, en la Tierra Adelia (69°54'S 135°12'E, 135.2), lo que equivale a casi 5 km de hielo sobre algunos lugares de la estructura rocosa de la Antártida. Al inlandsis o calota glaciar de la Antártida corresponde aproximadamente el 90% de la criosfera del planeta Tierra.

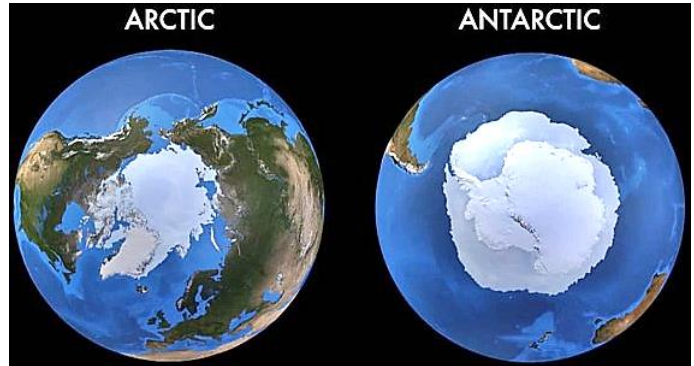
En ciertas zonas, la calota glaciaria supera ampliamente los límites del continente, formando extensas barreras sobre las grandes bahías del Océano Glaciar Antártico. Las más importantes son la barrera de hielo de Ross, la barrera de Ronne, la barrera de Filchner y la barrera de Larsen A (la Barrera de hielos Larsen B literalmente se fundió en el 2002 debido al calentamiento global). En ciertas zonas de contacto del límite exterior de las mencionadas barreras se forman zonas de aguas oceánicas superficiales relativamente cálidas, llamadas polinias. Este fenómeno se debe a la surgencia de las corrientes cálidas que se sumergen en la Convergencia Antártica, pero que, al chocar con las barreras, se encuentran forzadas a resurgir. De las polinias, la más conocida es la ubicada en el Mar de Weddell.



LAS REGIONES POLARES ÁRTICAS Y ANTÁRTICAS, LOS LUGARES MÁS FRÍOS DE LA TIERRA

Las regiones polares Árticas y Antárticas, centradas en los polos Norte y Sur, son los lugares más fríos de la Tierra. Sus temperaturas extremas, sus largos periodos de oscuridad y luz, y su paisaje severo y riguroso las convierten en lugares prohibidos para la mayoría de la gente. Sin embargo, la capa de hielo y nieve alberga secretos ocultos acerca de la historia de la tierra. Cualquier persona sabe que los osos polares viven sólo en el Ártico y los pingüinos sólo en el Antártico, pero entre ambas regiones existen notables diferencias, ¿las conoces?

La semejanza más evidente es que ambos ambientes están dominados por la nieve y el hielo.



- 1) El **Antártico** es una masa de tierra rodeada de agua. En él, la tierra siempre está cubierta de hielo y nieve, que sólo se derriten a lo largo de una estrecha franja costera en verano. El océano se hiela en invierno duplicándose la extensión del continente, y en verano vuelve a derretirse. Más del 80% del volumen de agua dulce del planeta está almacenado en la capa de hielo antártica; si se derrite, el nivel del mar ascendería más de 60 metros.
- 2) El **Ártico**, que es un océano rodeado de tierra, la mar está siempre helada y la nieve y el hielo cubren la tierra durante casi todo el año, es más pobre tanto en población como en diversidad de especies. Podemos encontrar animales como: osos polares, bueyes almizcleros, caribúes, liebres, morsas, búhos nivales, bandadas de ánades, ansares y limnícolas migradores. En el Antártico no encontramos nada de esto, el casquete glacial es mucho más frío y solamente podemos encontrar pingüinos, albatros y elefantes marinos. Y en ambas zonas podemos encontrar tanto focas como ballenas.

GRANDES DIFERENCIAS ENTRE EL ÁRTICO Y EL ANTÁRTICO

Pocas áreas geográficas de nuestro planeta han despertado en las últimas décadas tanto interés y fascinación como las Regiones Polares. Y no es para menos: entre el Ártico y el Antártico suman más de veinte millones de km², es decir, unas cuarenta veces la superficie de España.

DIFERENCIAS ENTRE EL ÁRTICO Y EL ANTÁRTICO

1. **El Polo Norte es habitable; el Sur no.** Aunque se han realizado varias exploraciones y por algún tiempo los exploradores se han mantenido ahí, el continente Antártico está casi desierto. La estructura de la Antártida consiste en una inmensa red de campos de hielo interconectados a los valles de las altas cumbres. Por tanto, la existencia de flores y fauna es muy inferior en comparación con el Polo Norte. En la actualidad, la Antártida es un continente cubierto por una capa de hielo masiva que tiene una masa de tierra por debajo. Por otra parte, el Polo Norte es un océano congelado y rodeado de tierra.
2. **En el Ártico hace bastante menos frío.** La Antártida es considerablemente más fría que la región del Ártico. La temperatura más baja registrada en la Tierra es de -89.6 grados Celsius y se obtuvo en el Polo Sur. Ahí, la temperatura promedio es de -49 grados Celsius y los hielos nunca se derriten. En el Polo Norte, en cambio, la temperatura promedio en invierno es de -34 grados Celsius, pero sube significativamente en verano.
3. **El Antártico no pertenece a nadie.** A pesar de las imágenes simbólicas de los exploradores del pasado, triunfantes plantando banderas en el Polo Sur, el continente sigue siendo el único lugar en la Tierra que no pertenece a nadie. Se rige por el Tratado Antártico, que menciona que la tierra y los recursos se utilizarán para fines pacíficos y científicos. Esto está en marcado contraste con los más de 4 millones de personas que viven en el círculo polar ártico; en varias ciudades pequeñas y también en las grandes como Barrow, Alaska, Tromso, Noruega; y Muramansk y Salekhaard en Rusia.



4. Nevadas y hielo marino. En el Norte, al estar rodeado del Océano Ártico, las precipitaciones escasean y se dan sólo en las orillas. En cambio, en el Polo Sur hay más humedad y se producen intensas nevadas que cubren todo. Incluso, en zonas de hielo marino, la nieve puede llegar a ser tan espesa que hundiría los bloques de agua congelada. Por su parte, en el Norte el hielo permanece más inmóvil y es más grueso porque el Ártico está rodeado de continentes que lo aíslan y hace que los témpanos se acumulen. Por eso en verano no se derrite. Sin embargo, en el Sur sí hay deshielo estival, ya que los bloques se mueven más y van hacia aguas más calientes que lo deshacen.



5. La Antártida es un continente; el Ártico no. El Antártico es justamente un continente por ser un basamento geológico o placa que está cubierta de hielo y rodeado de una masa oceánica. Esto contrasta con la inexistencia del continente Ártico, ya que no es un basamento geológico y son tan solo hielos que flotan en el Océano Glaciar Ártico. Los hielos del continente antártico son de agua dulce y forma rectangular o tabular. Asimismo, son de carácter permanente, excepto en algunas islas durante el verano.



INFORMACIÓN (INCLUÍDA EN ESTE DOCUMENTO EDUCATIVO) TOMADA DE:**Sitios web:**

<http://www3.cec.org/islandora/es/item/993-north-american-mosaic-overview-key-environmental-issues-es.pdf>

<https://annamapa.com/asia/mapa-de-asia.jpg>

<https://descargarmapas.net/continentes/america/>

<https://descargarmapas.net/continentes/america/mapa-continente-america-del-norte>

<https://descargarmapas.net/continentes/america/mapa-continente-america-del-sur>
<https://descargarmapas.net/continentes/america/mapa-continente-america-central-y-caribe>

<https://elviajerofeliz.com/lugares-visitar-de-oceania/>

<https://lageografia.com/geografia-fisica/continentes>

<https://www.arcgis.com/apps/MapJournal/index.html?appid=61b73ca44f814bd89ae5001edd6efa1f>

<https://www.bbc.com/mundo/noticias-49914404>

<https://www.bcn.cl/observatorio/asiapacifico/noticias/estrategia-australiana-conservacion-biodiversidad>

<https://www.caracteristicas.co/africa/>

<https://www.ecured.cu/Asia>

<https://www.ecured.cu/Europa>

<https://www.ecured.cu/Ocean%C3%ADa>

<https://www.faunatura.com/las-regiones-polares-articas-y-antarticas-los-lugares-mas-frios-de-la-tierra.html>

<https://www.istockphoto.com/mx/vector/mapa-pol%C3%ADtico-de-la-regi%C3%B3n-ant%C3%A1rtica-gm993355182-269082518>

<https://www.lifeder.com/que-separa-continente-de-otro/>